

Melodika BL30MK3 - Technik im Detail

Den ersten Technik Bericht zu unseren Melodika Lautsprechern widmen wir der [Melodika BL30MK3](#). Das Kürzel BL am Anfang der Typenbezeichnung steht für „**Back in Black Series**“ von Melodika. Die Endung MK3 markiert den Entwicklungsstand. Soll heißen, dass es sich seit der Vorstellung der Melodika Lautsprecher im Jahr 2013 um die **dritte Generation** handelt.



melodika®

Hifi
Vertrieb
Hölper

...und Sie fühlen sich wohl!

HVH Dietmar Hölper
Kirchstr. 18
D-56459 Ailertchen

Deutschlandvertriebe:
Atohm
Indiana line
Klimo
Melodika
Vieta Audio

USt.ID: DE 221 954 865
IBAN: DE65 5735 1030
0000 1331 57
BIC: MALADE51AKI

Technisch ist sie vom Flaggschiff der Serie, der [Melodika BL40MK3](#) abgeleitet. Als Entwicklungsziel wurde ausgegeben die Abmessungen deutlich zu verringern, den Preis noch weiter zu reduzieren, alles jedoch ohne die Klangeigenschaften des Topmodells aus dem Auge und den Ohren zu verlieren.

Herausgekommen ist ein wirklich **kompakter, attraktiver, hochwertig verarbeiteter und dennoch preisgünstiger Standlautsprecher**. Wie nachfolgenden Erläuterungen zu entnehmen ist, ist die technische Herangehensweise ähnlich der, unserer bestens bewährten indiana line Lautsprecher. Das freut und bestätigt uns sehr.

Bevor wir Ihnen die Melodika Lautsprecher anbieten, musste sie **unsere Produktprüfung durchlaufen**. Diese besteht natürlich an erster Stelle aus dem **Hörtest**, aber auch **Verarbeitung, Technik** und **Preiswürdigkeit** sind genauso wichtig. Unser okay haben sie mit Bravour erhalten.

Das schick gestylte **Gehäuse** besteht aus **MDF** (mitteldichte Faserplatte) und bildet die seriöse Basis. Gespickt ist das Gehäuse mit einigen Extras, die man normalerweise höheren Preiskategorien zuschreibt. So sind die sauber mit Folie überzogenen **Seitenwangen vorne und hinten gerundet**. Oben und an der Front unten kommen zusätzlich **Hochglanzapplikationen** zum Einsatz. Natürlich werden die Treiber und das Bassreflexrohr frontbündig eingelassen. Mit aufgesetztem Lautsprechergitter bietet sie ein durchgängiges, zeitloses, gefälliges Äußeres. Auf einer massiven, **hochglanzlackierten MDF-Sockelplatte** findet der Lautsprecher seine Ruhe. Die im Lieferumfang befindlichen, **höhenverstellbaren Metallspikes** sorgen für eine gute Entkopplung vom Untergrund. Damit die Spikes keinen Schaden anrichten, legen wir die **passenden Spike-Untersetzer** bei.

Alles bisher Beschriebene ist von außen festzustellen. Was sich hinter der Fassade verbirgt erläutern wir nachfolgend. Fangen wir oben an:

Den Hochtonbereich übernimmt die speziell beschichtete (Back in Black Technologie von Melodika) **25 mm Seidenkalotte**. Die unten ausgeschnittene Montageplatte verbessert das Zusammenspiel mit dem Mitteltöner. Von vorne erschließt sich die **optimierte Schallführung**. Tolle Detailwiedergabe ist das Ergebnis. Von hinten ist der hocheffiziente Neodym Magnet sichtbar. Um eine hohe Belastbarkeit zu erzielen wird die **Schwingspule mit Ferrofluid gekühlt**.



Im Mitteltonbereich wird ein 130 mm Treiber (Bild links) mit **gewebter Fiberglas Membran** und **Phase Plug** eingesetzt. Er sorgt für eine breitere Abstrahlcharakteristik des Treibers. Ein stabiler Stahlpresskorb sorgt für die notwendige Stabilität. Den Antrieb der **doppelt gewickelten Schwingspule** übernimmt ein **kräftiges Magnetsystem**. Die **Polkernbohrung** sorgt zusätzlich für bessere Kühlung, konstantere Temperaturen und höhere Belastbarkeit.

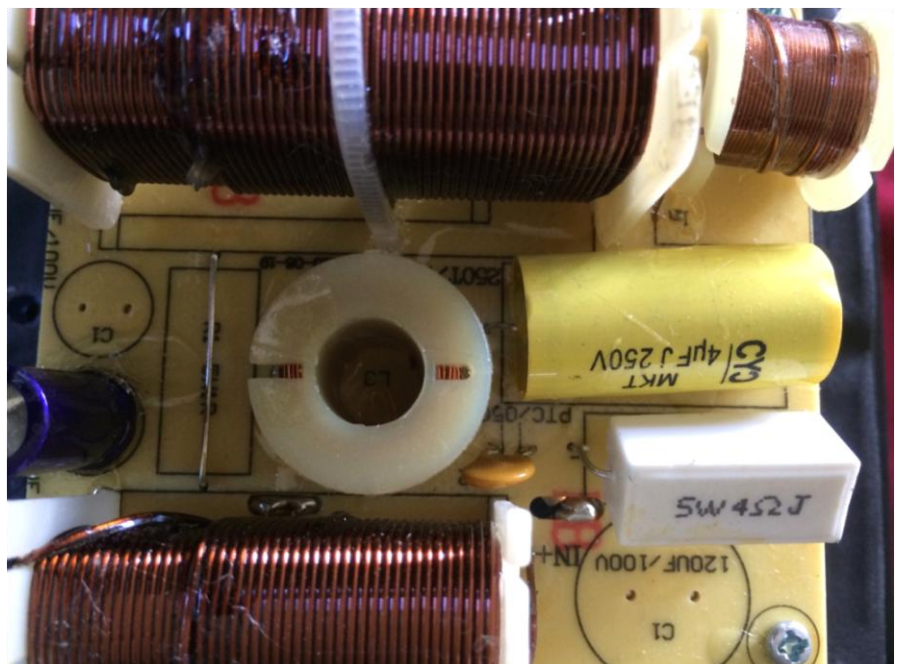


Da der gleich aufgebaute Tieftöner (Bild rechts) nur den Bassbereich reproduzieren muss, wird die **Membran** für den **Tieftonbereich optimiert**. Statt des Phase Plug kommt eine, ebenfalls aus **Fiberglas** gewebte **Kuppel** zum Einsatz. Bei geringem Gewicht sorgt sie für **mehr Stabilität, Membranfläche und damit Druck im Bass**.

Die Bassreflexöffnung endet trompetenförmig um Strömungsgeräusche zu minimieren. Bei aufgesetztem Lautsprechergitter tritt sie optisch nicht in Erscheinung.

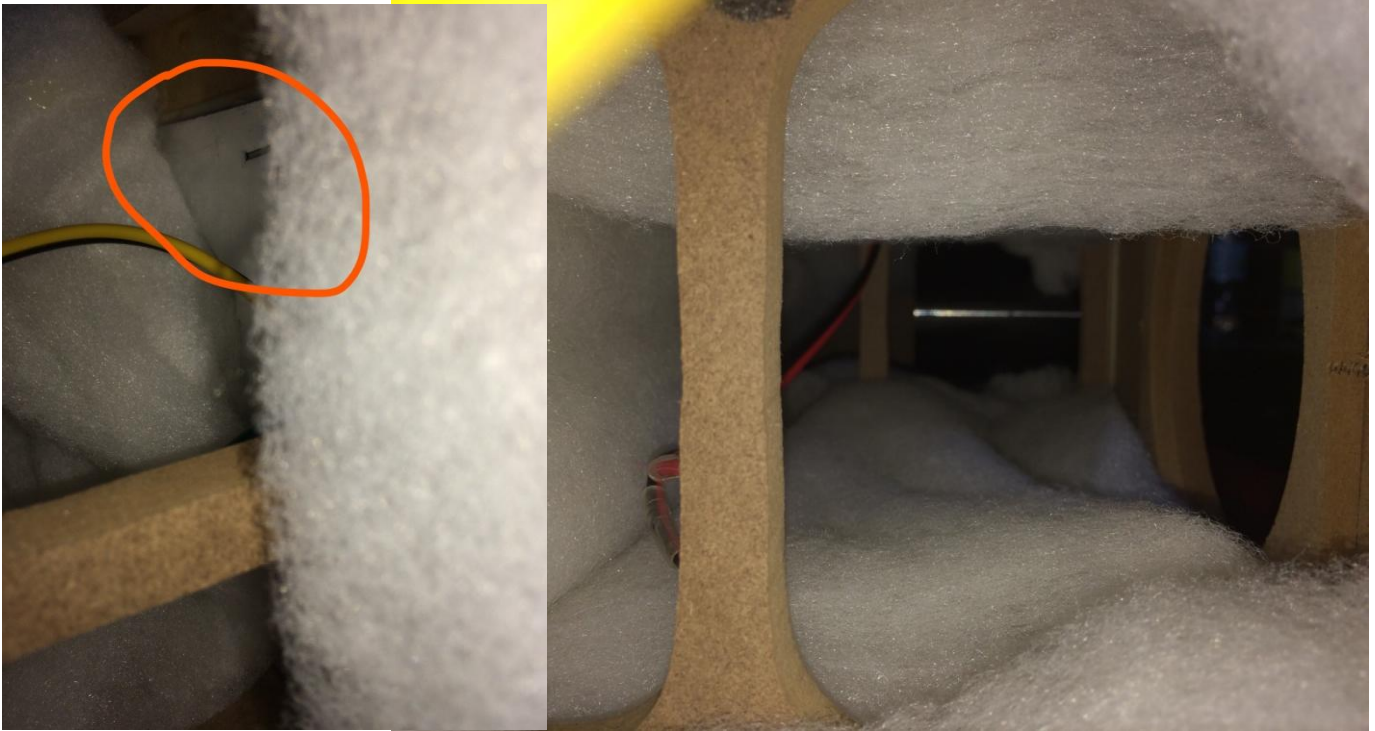
An der Innenseite des Anschluss terminals befindet sich die Frequenzweiche. Melodika beschreibt - wie durch die verwendeten Treiber schon zu erwarten war - den von uns schon mehrfach besprochenen Weg der **2 $\frac{1}{2}$ Wege Konstruktion**.

Einfach ausgedrückt, die beiden oberen Treiber stellen einen **2 Wege Lautsprecher** dar, der im Bassbereich durch einen **zusätzlichen Tieftöner** unterstützt wird. Im Basskeller arbeiten also 2 Treiber parallel und sorgen, gemessen an der Gehäusegröße, für einen erstaunlichen Bass.



Der Tieftöner wird mit 6 dB ausgekoppelt. Die Flankensteilheit der anderen Übergänge liegt bei 12 dB. Es kommen **hochwertige Luftspulen** und **Folienkondensatoren** zum Einsatz.

Ein Blick ins Gehäuse, ist hier ohne entsprechende fotografische Fähigkeiten gar nicht so einfach. Unsere Stärken liegen halt in anderen Sektoren. Trotzdem ist dem Foto zu entlocken, das an spezieller Akustik-Wolle nicht gespart wurde. Im Vordergrund ist der Mittelsteg eines **Verstärkungsrahmens** deutlich zu erkennen. Von diesen Verstrebungen werden in dem kompakten Gehäuse der Melodika BL30MK3 insgesamt **3 Stück** verbaut. An den Chassis Ausschnitten wird das MDF-Gehäuse zusätzlich noch verstärkt.



Eine weitere Besonderheit der Melodika Black Line Standlautsprecher stellt die „**Daltech Technologie**“ (Bild links oben) dar. Das Gehäuse wird an genau berechneten Stellen mit **Bitumenmatten verstärkt**. Sie werden sowohl verklebt als auch geklammert. Die Folge ist eine weitere Gehäuseberuhigung und weniger unerwünschte Resonanzen. Bekannt sind diese Maßnahmen aus dem High End Bereich. **In dieser Preisklasse ein absolutes Novum!**

Das nebenstehende Bild zeigt das **solide Bi-Wiring Anschlussterminal** der BL30MK3. Da kann man in dieser Preisklasse wirklich nicht meckern. Natürlich empfehlen wir aus klanglichen Gründen, die original Blechbrücken gegen die Melodika Kabelbrücken [MDSC1501](#) zu tauschen.

Als Zuleitung sind Melodika [Lautsprecherkabel](#) bei uns natürlich erste Wahl. Versprechen sie doch die gleichen Eigenschaften wie die Lautsprecher. **Hohe, nachvollziehbare Qualität zum günstigen Preis.**



Weitere Informationen:

Wenn die endgültige Position (Abstand zueinander, Wandabstand, Einwinkeln zum Hörplatz) für die BL30MK3 gefunden ist, bitte den Lautsprecher in Waage stellen und die Spikes kontern.



Die angegebene Nennimpedanz (auf dem Typenschild) der BL30MK3 beträgt 8 Ohm. Sie wissen, dass speziell diese Angaben immer mit Vorsicht zu genießen sind, da die Lautsprecherimpedanz immer schwankt. Spulen und Kondensatoren verändern ihren Widerstand in Abhängigkeit von der Frequenz. Unsere alternativ erhältlichen indiana line Lautsprecher werden immer mit 4 – 8 Ohm angegeben. Diverse Tests bestätigen, dass es sich aus technischer Sichtweise um 4 Ohm Lautsprecher handelt. Bei einem 4 Ohm Lautsprecher liegt das Impedanz Minimum bei 3,2 Ohm.

Aus einem Diagramm eines polnischen Tests konnte ich entnehmen, dass die **BL30MK3** aber wirklich als **6 Ohm Lautsprecher** durchgeht. Das hebt ihren Wirkungsgrad im Vergleich noch mal einen Tick und garantiert einen einwandfreien, sicheren Betrieb auch mit einfachen und leistungsschwachen Verstärkern. Bei einem 6 Ohm Lautsprecher liegt das Impedanz Minimum bei 4,8 Ohm.

Dank passgenauen CNC Ausfräsungen werden die Chassis und das Bassreflexrohr frontbündig in die Schallwand eingesetzt.

Die Lautsprecherabdeckungen verfügen über seitliche Hochglanzapplikationen. Diese verleihen ihr ein durchgängiges Design.

Über drei, je 1,5 mm² starke, Kabel gelangt das Musiksinal gefiltert durch die Weiche zu den Treibern. Damit die Kabel kein Eigenleben entwickeln, werden sie durch Bohrungen der Verstrebungen geführt.

Optimal gefüttert wird die Melodika BL30MK3 durch unseren Pier Audio Verstärker [MS-380 SE](#).

Ihr volles Potential entfaltet die Melodika BL30MK3, wenn die Blechbrücken des Bi-Wiring Anschluss terminals durch [Melodika MDSC1501](#) Brücken ersetzt werden.

Wir empfehlen Melodika Purple Rain oder Gunmetal [Lautsprecherkabel](#), wahlweise auch in der [Bi-wiring](#) Version.

Vertrieb: **HVH** Dietmar Hölper, Kirchstraße 18, 56459 Ailertchen,
Tel. 02663/7347, Mobil 0170/5413406
dietmar.hoelper@t-online.de www.dietmar-hoelper.de

Ailertchen, Oktober 2020